

KVK Slim 200–500 AC/EC, KVK Silent 200–500 AC/EC

Drift- og vedlikeholdsInstruksjoner

NO

Dokument oversatt fra engelsk | 1458994 · A006



© Copyright Systemair AB
Med enerett.
NO

Systemair AB forbeholder seg retten til å endre sine produkter uten forvarsel.
Dette gjelder også produkter som allerede er bestilt, så lenge det ikke påvirker tidligere avtalte spesifikasjoner.

Innhold

1	Samsvarserklæring	1
2	Advarsler	2
3	Avfallshåndtering og resirkulering	2
4	Produktinformasjon	3
4.1	Generelt	3
4.2	Tekniske data	4
4.2.1	Dimensjoner	4
4.2.2	Kapasitet	6
4.2.3	Koblingsskjema	9
4.3	Transport og lagring	10
5	Installasjon	10
5.1	Systeminnstillinger	11
6	Vedlikehold	11
6.1	Viktig	11
6.2	Rengjøring av viften	11
7	Feilsøking	12
8	Avinstallering/demontering	12
9	Avfallshåndtering	12

1 Samsvarserklæring

Produsent



Systemair Sverige AB
 Industrivägen 3
 SE-739 30 Skinnskatteberg SVERIGE
 Kontor: +46 222 440 00 Faks: +46 222 440 99
 www.systemair.com

bekrefter at:

KVK Slim 200-500 AC/EC, KVK Silent 200-500 AC/EC

(Erklæringen gjelder bare for produktet i den tilstanden det var i da det ble levert og montert i anlegget i henhold til den medfølgende installasjonsveiledningen. Forsikringen dekker ikke komponenter som er lagt til, eller handlinger som er utført på produktet i ettertid.)

Samsvarer med kravene i følgende direktiver og forskrifter

Maskindirektiv 2006/42/EF

Lavspenningsdirektivet 2014/35/EU

EMC-direktivet 2014/30/EU

RoHS-direktiv 2011/65/EU
 (Boliger)

Økodesigndirektiv 2009/125/EF

327/2011 Krav til vifter

1253/2014 Krav til ventilasjonsaggregater

Følgende harmoniserte standarder gjelder:

EN ISO 12100:2010	Maskinsikkerhet – Hovedprinsipper for konstruksjon – Risikovurdering og risikoreduksjon.
EN 13857	Maskinsikkerhet – Sikkerhetsavstander for å hindre at faresoner nås av armer eller bein.
EN 60 335-1	Husholdningsapparater og lignende elektriske apparater – Sikkerhet – Del 1: Generelle sikkerhetskrav.
EN 60 335-2-80	Husholdningsapparater og lignende elektriske apparater – Sikkerhet – del 2-80: Spesielle krav for vifter.
EN 62233	Metode for måling av elektromagnetiske felt i husholdningsapparater og lignende med hensyn til stråling.
EN 50 106:2007	Sikkerhet for husholdningsapparater og lignende apparater – Spesielle regler for rutinemessige tester med hensyn til apparater dekket av EN 60 335-1 og EN 60967.
EN 60529	Kapslingsklasse (IP-kode).
EN 60 204-1	Maskinsikkerhet – El-utrustning for maskiner – Del 1: Generelle krav
EN 61000-6-2	Elektromagnetisk kompatibilitet (EMC) – Del 6-2: Generiske standarder – Immunitet for industrielle miljøer.
EN 61000-6-3	Elektromagnetisk kompatibilitet (EMC) – Del 6-3: Generiske standarder – utslippsstandarder for private, kommersielle og lettindustrielle omgivelser.

Komplett teknisk dokumentasjon er tilgjengelig.

Skinnskatteberg, 2018-07-11

Mats Sándor
 Teknisk direktør

2 Advarsler

Følgende advarsler finnes i dokumentet:



Fare

- Indikerer en mulig eller overhengende farlig situasjon som, dersom den ikke unngås, kan føre til tap av liv eller alvorlig personskade.



Advarsel

- Indikerer en mulig farlig situasjon som kan føre til mindre eller moderat personskade.



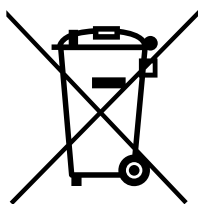
Forsiktig

- Indikerer en risiko for å skade produktet eller hindre optimal drift.

Viktig

- Viften kan brukes av barn fra 8 år og oppover og personer med nedsatte fysiske, sensoriske og mentale evner eller manglende erfaring og kunnskap dersom de er under tilsyn eller har fått instruksjoner om bruk av viften på en sikker måte og forstår farene forbundet med det.
- Barn må ikke leke med viften. Barn må ikke utføre rengjøring og vedlikehold uten tilsyn

3 Avfallshåndtering og resirkulering



Boligprodukter med dette symbolet på navneskiltet er i samsvar med WEEE-direktivet. Lokale regler og forskrifter for avfallshåndtering av elektronisk avfall må følges.

Dette produktets emballasjematerialer kan gjenvinnes og brukes om igjen. Skal ikke kastes sammen med husholdningsavfall.

For merkede komponenter som for eksempel vifter, finner du demonteringsanvisninger på komponentprodusentens hjemmeside.



4 Produktinformasjon

4.1 Generelt

Denne håndboken omhandler KVK Slim 200–500 AC/EC, KVK Silent 200–500 AC/EC produsert av Systemair Sverige AB.

EC-viftene leveres med potensiometer, 0–10 V. Det integrerte potensiometeret er fabrikkinnstilt på 10 V. Verdien kan endres manuelt for annen viftehastighet. Kapasitetsdiagram vises i den forbindelse med spenningstrinn (kapittel 4.2.2). Ved behov kan et eksternt potensiometer eller annen styreenhet kobles til. I så fall må det interne potensiometeret kobles fra rekkeklemmene.

I denne veiledningen finner du grunnleggende informasjon og anbefalinger angående konstruksjon, installasjon, oppstart og drift, slik at du kan sikre riktig og feilfri drift av aggregatet. Nøkkelen til riktig og trygg drift er å lese denne veiledningen grundig, bruke aggregatet i henhold til de angitte retningslinjene og følge alle sikkerhetskrav.

KVK Slim 200–500 AC/EC, KVK Silent 200–500 AC/EC er beregnet for transport av luft i ventilasjonssystemer. Viftene er ment til bruk i kanalsystemer, og de skal alltid kobles til kanal på inntakssiden. Etter installasjon skal det ikke være mulig å berøre bevegelige deler i systemet. KVK Slim 200–500 AC/EC, KVK Silent 200–500 AC/EC er tilpasset kontinuerlig drift.



Fare

- Viftene skal ikke brukes i brannfarlige eller eksplosive miljøer eller tilsluttes røykgasskanaler.
- Apparatet må kobles til automatsikring i den faste installasjonen.
- Strømmen må kobles fra (allpolig skillebryter) før service og vedlikehold utføres. Pass også på at viftehjulet har stoppet helt.
- Påse at berøringsbeskyttelse er montert (EN ISO 13857). Etter installasjon skal det ikke være mulig å berøre bevegelige deler i systemet.
- Sikkerhetsdetaljer (f.eks. motorvern og berøringsbeskyttelse) skal ikke demonteres, forbikobles eller frakobles.



Advarsel

- Viftene kan ha skarpe kanter og hjørner som kan forårsake skader. Vær forsiktig når viftene åpnes, ettersom motoren som er montert på motorbraketten er forholdsvis tung.



Forsiktig

- Det må tas forholdsregler for å hindre tilbakestrømning av avgasser fra røykkanaler fra andre apparater som er installert i samme rom, og som drives av gass eller annet drivstoff.

4.2 Tekniske data

4.2.1 Dimensjoner

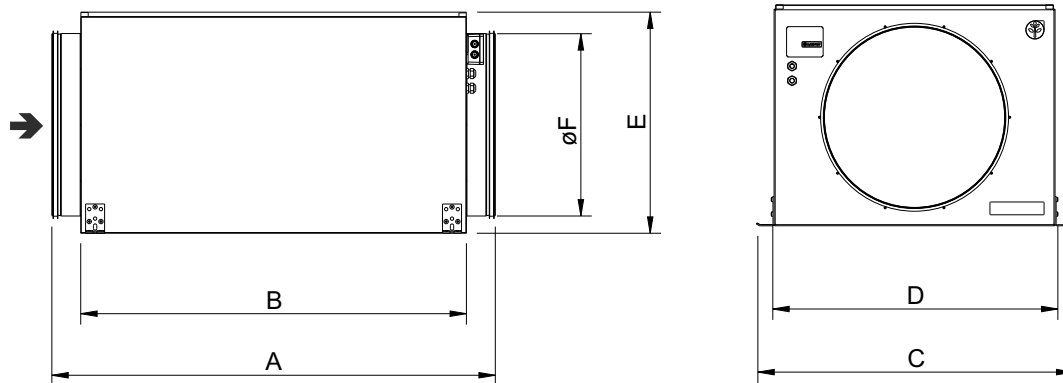


Fig. 1 KVK Slim

Modell	A	B	C	D	E	øF
KVK Slim 200 AC/EC	620	542	513	415	270	200
KVK Slim 250 AC/EC	773	657	548	450	300	250
KVK Slim 315 AC	945	825	694	590	451	315
KVK Slim 315 EC	866	746	694	590	414	315
KVK Slim 355 AC	961	842	870	766	496	355
KVK Slim 355 EC	976	842	770	666	459	355
KVK Slim 400 AC	1001	842	870	766	496	400
KVK Slim 400 EC	1001	842	770	666	459	400
KVK Slim 500 AC/EC	1213	1055	873	768	605	500

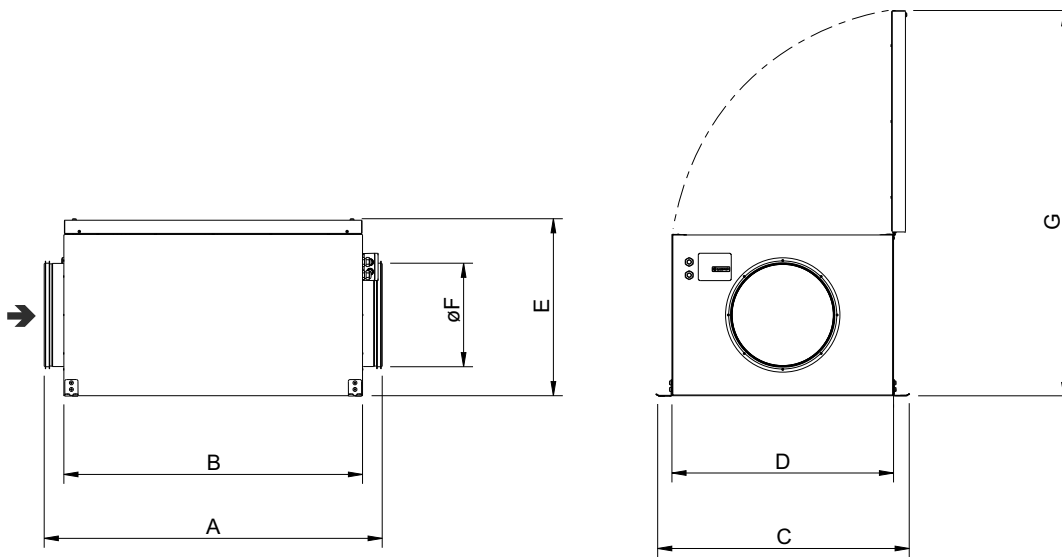


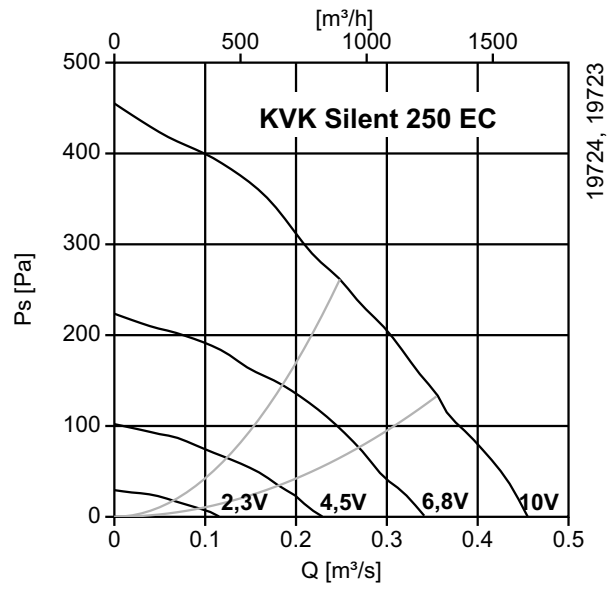
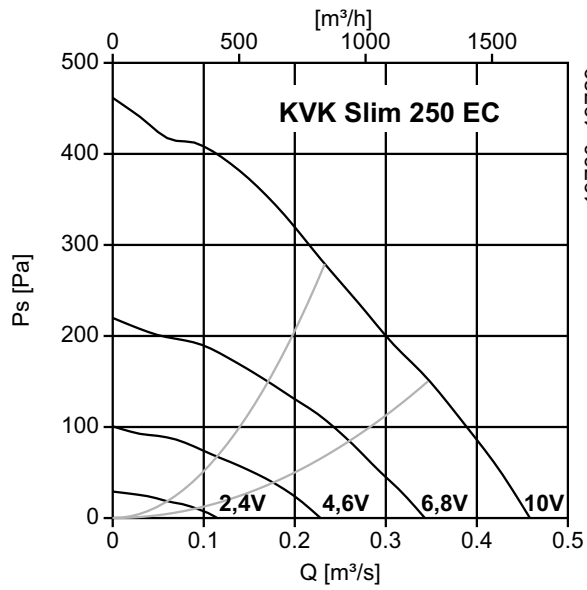
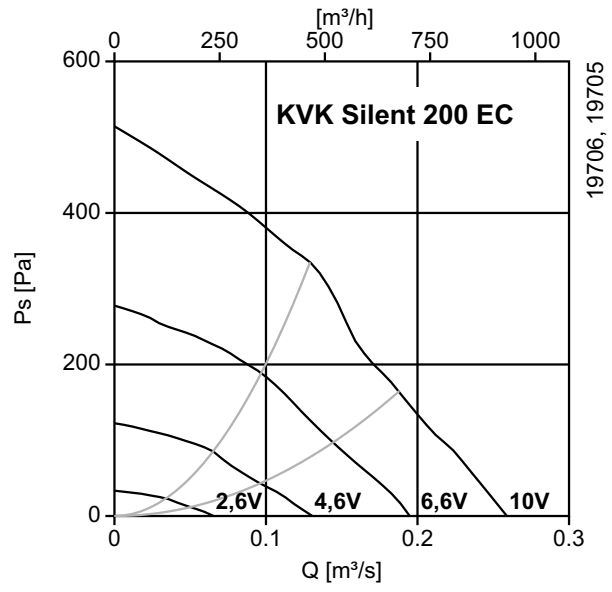
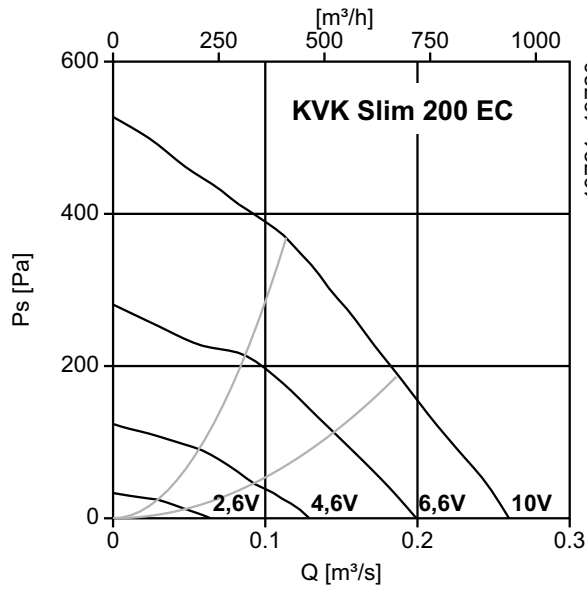
Fig. 2 KVK Silent

Modell	A	B	C	D	E	øF	G
KVK Silent 200 AC/EC	682	604	596	500	352	200	810
KVK Silent 250 AC/EC	836	720	630	533	382	250	872
KVK Silent 315 AC	1022	906	768	672	536	315	1165
KVK Silent 315 EC	946	826	768	672	493	315	1125
KVK Silent 355 AC	1041	922	952	848	578	355	1383
KVK Silent 355 EC	1041	922	852	748	538	355	1045
KVK Silent 400 AC	1082	922	952	848	578	400	1383
KVK Silent 400 EC	1082	922	852	748	538	400	1045
KVK Silent 500 AC/EC	1292	1134	940	850	680	500	1486

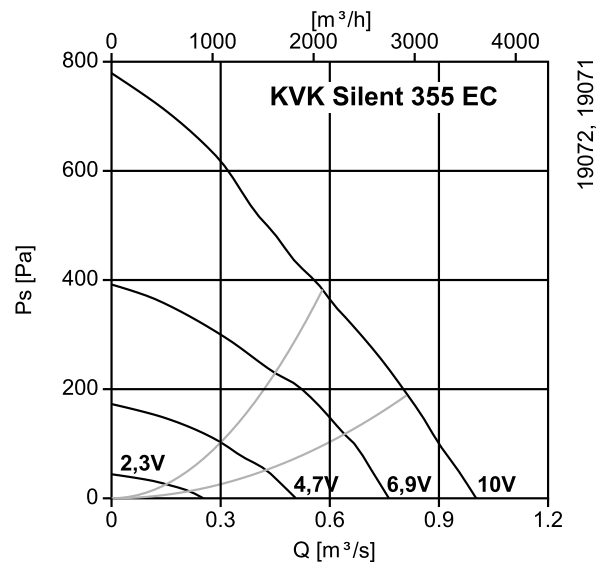
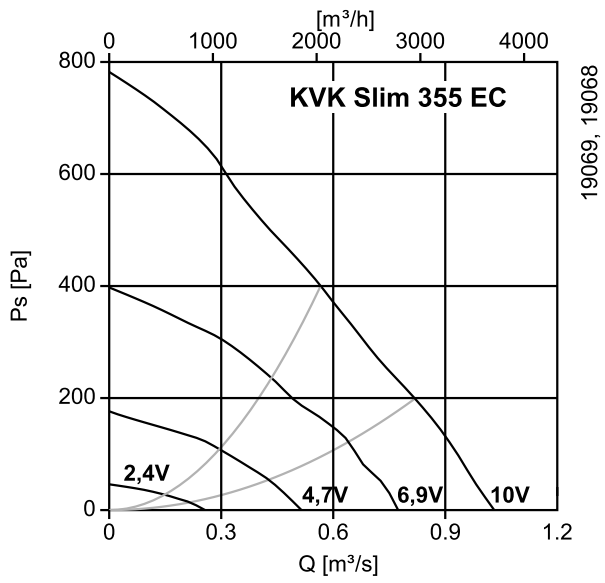
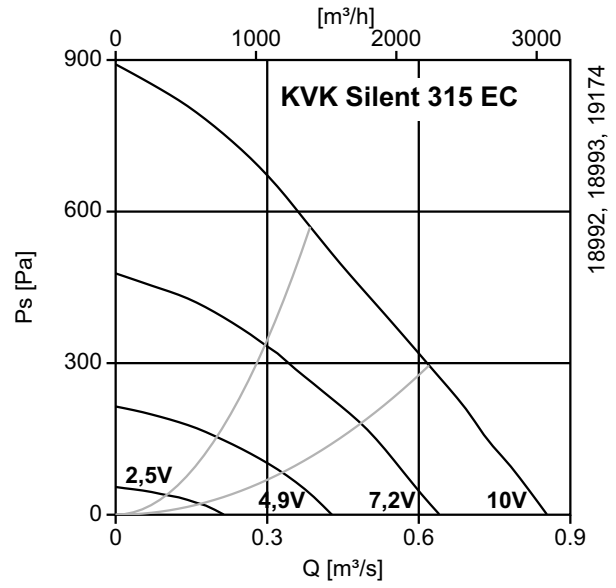
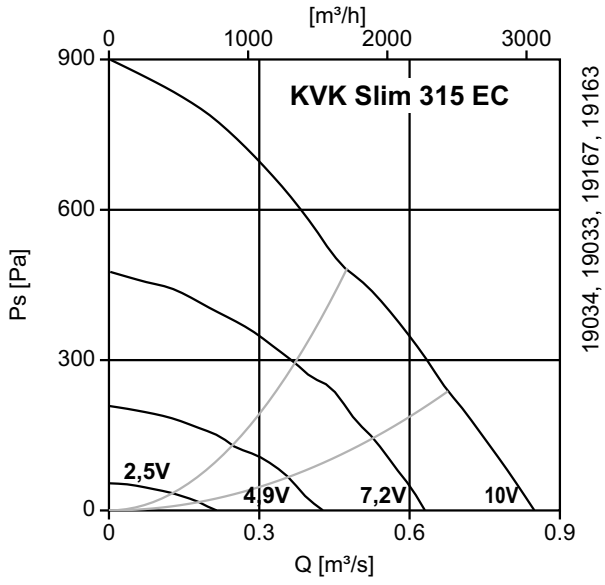
4.2.2 Kapasitet

EC-vifter kan reguleres med det integrerte potensiometeret. Følgende diagrammer viser yteevnen ved ulike vifteturver.

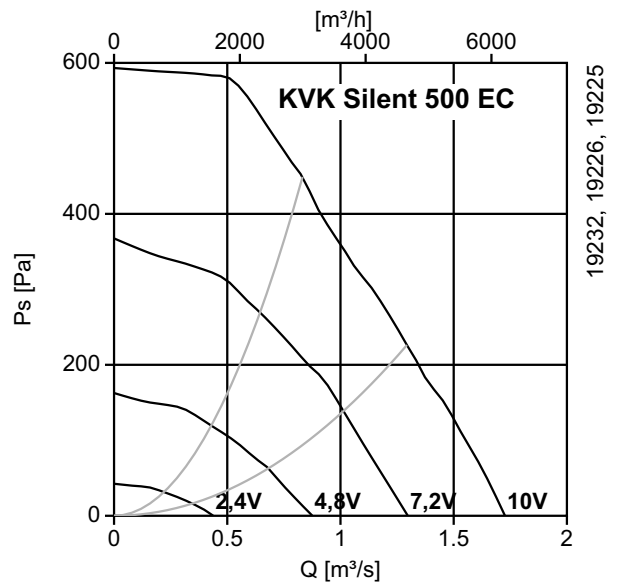
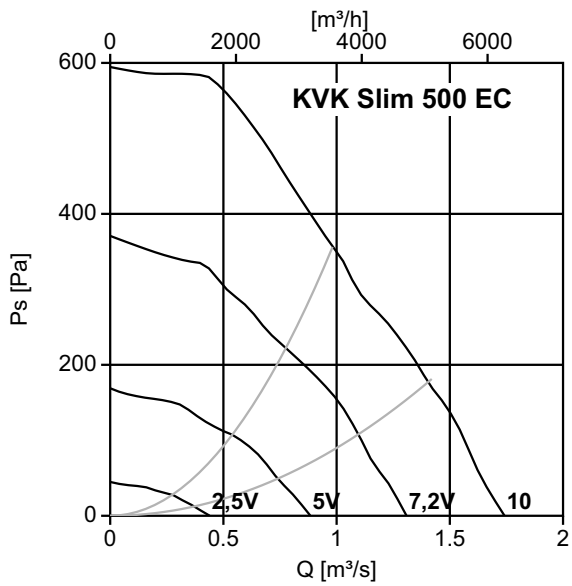
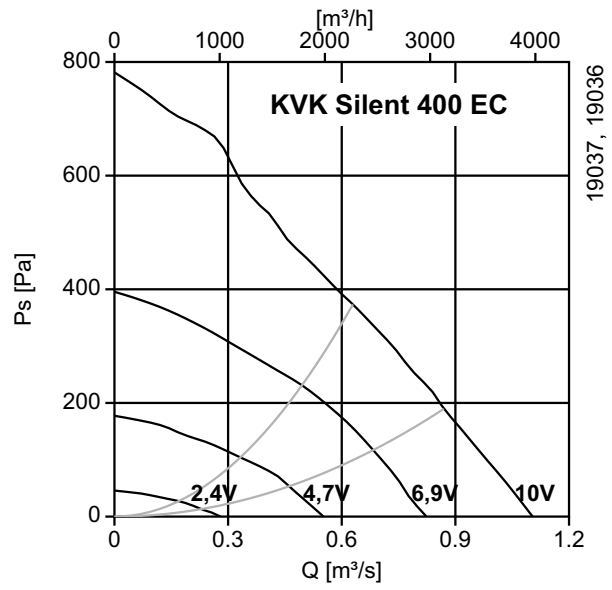
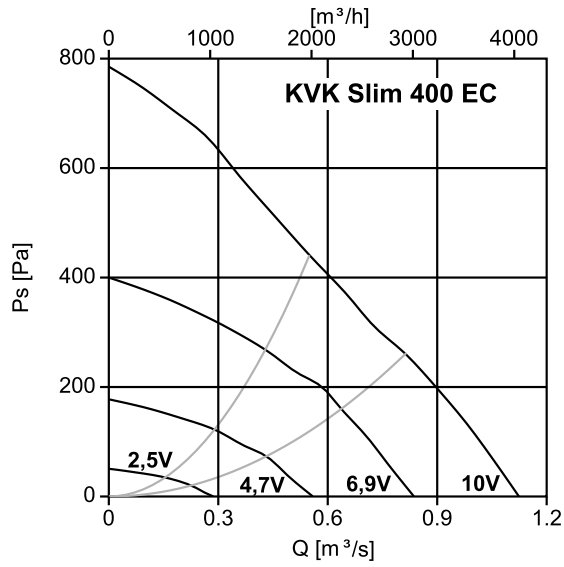
Tabell 1 EC-vifter



EC-vifter forts



EC-vifter forts



4.2.3 Koblingskjema

Det er mulig med Modbus-kommunikasjon for 315-500 EC, se koblingskjema.

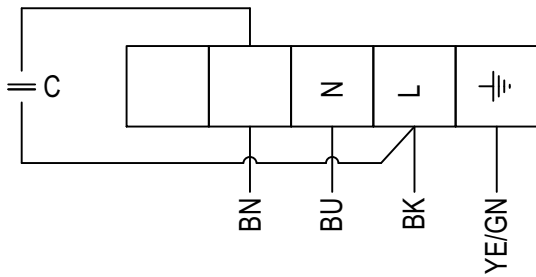


Fig. 3 KVK 200, 250, 315 Slim/Silent

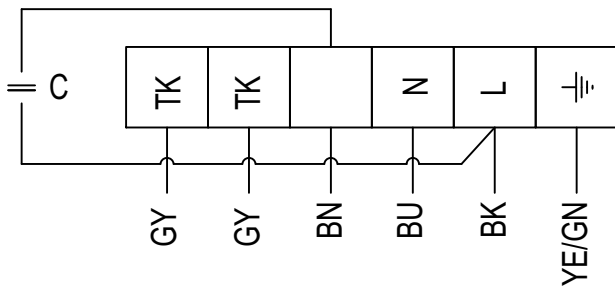


Fig. 4 KVK 355-500 Slim/Silent

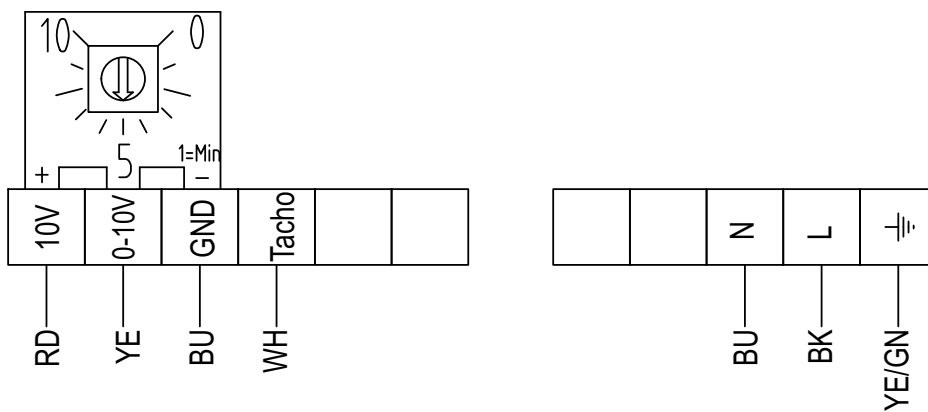


Fig. 5 KVK 200-250 Slim/Silent EC

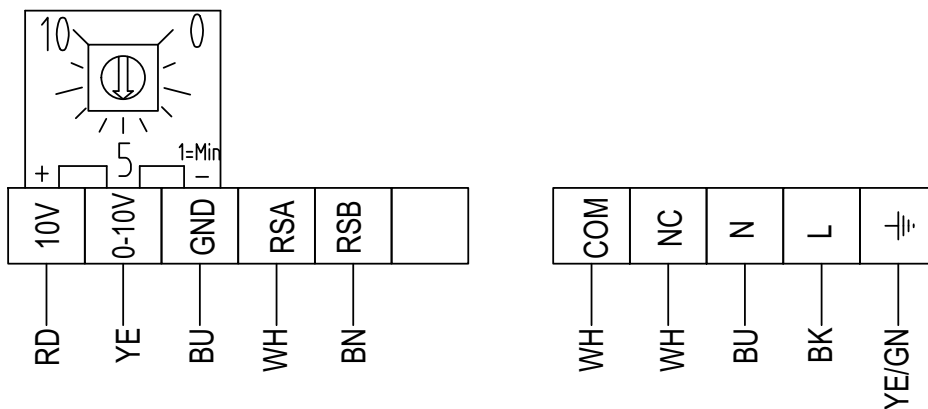


Fig. 6 KVK 315-500 Slim/Silent EC

RD	Rød
YE	Gul
BU	Blå
WH	Hvit

GN	Grønn
BN	Brun
BK	Svart
GY	Grå

4.3 Transport og lagring

Alle vifter er pakket for å kunne tåle normal godshåndtering. Under godshåndtering er det viktig å bruke tilpasset løfteanordning, slik at skade på vifter og personer unngås. Unngå støt og slag. Oppbevar viftene på et tørt sted, beskyttet mot smuss, vær og vind, inntil endelig montering finner sted.



Advarsel

- Aggregatet er tungt. Vær forsiktig under transport og montering. Fare for klemskade. Bruk beskyttelsesklær.
- Løft ikke viftene etter ledningen, koblingsboksen, motorbraketten, viftehjulet eller innløpstrakten til viftehjulet.

5 Installasjon



Fare

- Kontroller at aggregatet er frakoblet nettstrømforsyningen før du utfører vedlikehold eller elektrisk arbeid!
- Alt elektrisk arbeid må utføres av autorisert installatør i henhold til gjeldende forskrifter.



Advarsel

- Før elektrisk tilkobling til strømforsyningen, skal det være en allpolig skillebryter med klaring på minimum 3 mm.
- Løft ikke viftene etter ledningen, koblingsboksen, motorbraketten, viftehjulet eller innløpstrakten til viftehjulet.

Viften kan installeres i valgfri posisjon. Braketter og skruer leveres i boksen sammen med viften.

Etter monteringen må du kontrollere at viften sitter godt fast og at den er stabil. Viften skal monteres slik at service og vedlikehold kan utføres på en enkel og forsvarlig måte. Forstyrrende lyd kan forebygges ved å installere lyddempere (finnes som tilbehør). Elektrisk tilkobling skal gjøres i samsvar med koblingskjemaet i koblingsboksen, merkingen på rekkeklemmen eller på kabelen.

Tilkoblingsboksen er montert på en kort kabel for valgfri montering på viftehuset (kort- eller langsiden).



Fig. 7

5.1 Systeminnstillinger



Fare

- Alt elektrisk arbeid må utføres av autorisert installatør i henhold til gjeldende forskrifter.

Før driftsstart skal følgende kontrolleres:

- Elektrisk tilkobling er slutført.
- Jordkabel er tilkoblet.
- Sikkerhetsanordninger er montert (berøringsbeskyttelse).
- Ingen fremmedlegemer befinner seg i viften.

Test av installasjonen:

- Det kan være nødvendig med justeringer i koblingsboksen ved testing (dvs. justering av potensiometeret), men lokket må være lukket under drift.

Ved igangsetting kontrolleres følgende:

- At oppgitte data på viftens typeskilt ikke overskrides: Maksimal tillatt spenning +6 %, -10 % jf. IEC 38. Merkestrøm må ikke overskrides med mer enn 5 % ved merkespenning.
- At det ikke kommer ulyder fra viften.

Det kan forekomme lydnivåer som overskrider 70 dB(A), avhengig av størrelse (se www.systemair.no for nærmere informasjon).

6 Vedlikehold

6.1 Viktig



Fare

- Kontroller at aggregatet er frakoblet nettstrømforsyningen før du utfører vedlikehold eller elektrisk arbeid!
- Viftehjulet har stoppet.
- Hvis strømledningen er skadet, må den erstattes av produsenten, serviceagenten eller tilsvarende kvalifiserte personer for å unngå fare.
- Aggregatet er tungt. Vær forsiktig under transport og montering. Fare for klemskade. Bruk beskyttelsesklær.
- Løft ikke viftene etter ledningen, koblingsboksen, motorbraketten, viftehjulet eller innløpstrakten til viftehjulet.

6.2 Rengjøring av viften



Advarsel

- Kontroller at aggregatet er frakoblet nettstrømforsyningen før du utfører vedlikehold eller elektrisk arbeid!
- Viftehjulet har stoppet.



Forsiktig

- Se opp for skarpe kanter under vedlikeholdsarbeid. Bruk vernehansker. Fare for klemskade.

Viften skal rengjøres ved behov, dog minst en gang per år, for å unngå ubalanse og unødige lagerskader. Viftens lager er vedlikeholdsfrie og skal bare byttes ved eventuelle skader. Viften må ikke rengjøres med høytrykksspyler. Utvis forsiktighet ved rengjøring, slik at viftehjulets balansevekter ikke blir forskjøvet eller at viftehjulet deformeres. Kontroller at det ikke kommer ulyder fra viften.

7 Feilsøking

Følgende gjelder dersom viften har stanset:

- Prøv å starte viften igjen ved å koble fra strømmen et par minutter.
- Påse at viftehjulet ikke har kilt seg fast. Koble fra strømmen og fjern eventuelle hindringer. Kontroller at viften starter etter å ha satt på strømmen igjen. Kontakt forhandleren dersom viften ikke starter.

8 Avinstallering/demontering

Viften avinstalleres og demonteres i omvendt rekkefølge av installering og elektrisk tilkobling

9 Avfallshåndtering

- ◆ Påse at materialet gjenvinnes. Følg lokale bestemmelser.
- ◆ Enheten og transportemballasjen er i hovedsak laget av råmaterialer som kan gjenvinnes.
- ◆ Demonter viften til enkelte komponenter.
- ◆ Sorter delene etter:
 - materiale som kan gjenbrukes
 - materialgrupper som skal deponeres (metall, plast, elektriske deler osv.)



Systemair AS

www.systemair.no